

## Rolf Enström

"Rama" för blandad kör och bandsstämma komponerades på beställning av Stockholms Motetkör (tid. Jacobs Motetkör) med stöd av Svenska Rikskonserter och avslutades 1998.

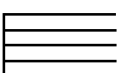
I verket har jag hämtat inspiration från Arthur C. Clarkes och Gentry Lees böcker i Rama-serien. "Möte med Rama", Rama II, "Gårdens of Rama" och "Rama revealed". Böckerna i science-fiction genren handlar om vår civilisations möte med andra civilisationer och läsaren får gradvis insikt i vilka avsikter de uppsökande "Ramaniterna" har.

Clarkes "2001" var en stark upplevelse för mig i tonåren och att se filmen på "Vinterpalatset" i Stockholm var en ytterligare förstärkt upplevelse. Mysteriet som presenterades och känslan av att stå på tröskeln till ett utvecklingssteg för mänskligheten kan ses mot bakgrund av 60-talets framstidstro.

# Rama

1998

15' 30"



## Rolf Enström

"Rama" för blandad kör och bandsstämma komponerades på beställning av Stockholms Motetkör (tid. Jacobs Motetkör) med stöd av Svenska Rikskonserter och avslutades 1998.

I verket har jag hämtat inspiration från Arthur C. Clarkes och Gentry Lees böcker i Rama-serien. "Möte med Rama", Rama II, "Gårdens of Rama" och "Rama revealed". Böckerna i science-fiction genren handlar om vår civilisations möte med andra civilisationer och läsaren får gradvis insikt i vilka avsikter de uppsökande "Ramaniterna" har.

Clarkes "2001" var en stark upplevelse för mig i tonåren och att se filmen på "Vinterpalatset" i Stockholm var en ytterligare förstärkt upplevelse. Mysteriet som presenterades och känslan av att stå på tröskeln till ett utvecklingssteg för mänskligheten kan ses mot bakgrund av 60-talets framstidstro.

# Rama

1998

15' 30"

I dyningarna av detta började jag komponera elektronisk musik och bar med mig detta i mitt skapande. De följande åren innebar stagnation inom genren och om möjligt en konsolidering av uttrycksmidlen. Då jag kom att arbeta med Elisa Graves mörka framtidssyn i verket "Slutförbannelser" hade jag vandrat hela sträckan från måhända naiv framtidstro till svartsyn men mitt verk "Slutförbannelser" bär med sig det allra minsta av hopp, representerad av några svaga bjällror i det absoluta sluret.

"Rama" å andra sidan befinner sig bortom framtidstro och pessimism och verket kan ses som en avbild av min läsupplevelse lika mycket som en fristående komposition där traditionell tonalitet möter elektronmusikens fullständiga frihet i termer av tonsystem och klangvärld. Mötet sker på klangbasis där instrumentet blandad kör kan erbjuda oanade klanger och där jag själv befinner mig i början av att upptäcka alla klangmöjligheter.

Arbetet med Stockholms motetkör var en process där jag träffade kören, berättade om mig själv, min musik och om mina avsikter. Kören bidrog med klangmaterial samtidigt som jag fick en insikt i vad man kan få ut av kören, klangmässigt och vad som var realistiskt att göra.

Verket är skrivet för en dukting amatörkör och skall ge mycket tillbaka i form av klang trots begränsad repetitionstid. Den elektroniska stämman stödjer utan att ta över och bidrar naturligtvis till grundkänslan i verket med sin stora klang.

"Rama" är avsett att framföras i kyrkorummet där klangerna kan leva ett långt liv och blanda sig bättre än i en konsertsal. Kyrkorummet är fascinerande också för att det skall ge intryck av storhet i relation till människans lthenhet. Inför ett konsertframförande är det viktigt att simulera kyrkorummet så långt det är möjligt för att göra verket rättvisa.

Bandstämman är komponerad i egen studio och huvudsakligen med den svensktillverkade synthesizern "Nord modular".

Röstmaterial som bearbetats är leverat av medlemmar i Stockholms Motetkör.

Texterna som framförs från bandet är inlästa av Hans Jonstoj och Sonny Jansson.

De texter som förekommer är skrivna av Arthur C. Clarke/Gentry Lee, William Shakespeare (Sonnet#123) och Gunnar Ekelföf.

I dyningarna av detta började jag komponera elektronisk musik och bar med mig detta i mitt skapande. De följande åren innebar stagnation inom genren och om möjligt en konsolidering av uttrycksmidlen. Då jag kom att arbeta med Elisa Graves mörka framtidssyn i verket "Slutförbannelser" hade jag vandrat hela sträckan från måhända naiv framtidstro till svartsyn men mitt verk "Slutförbannelser" bär med sig det allra minsta av hopp, representerad av några svaga bjällror i det absoluta sluret.

Verket är skrivet för en dukting amatörkör och skall ge mycket tillbaka i form av klang trots begränsad repetitionstid. Den elektroniska stämman stödjer utan att ta över och bidrar naturligtvis till grundkänslan i verket med sin stora klang.

"Rama" är avsett att framföras i kyrkorummet där klangerna kan leva ett långt liv och blanda sig bättre än i en konsertsal. Kyrkorummet är fascinerande också för att det skall ge intryck av storhet i relation till människans lthenhet. Inför ett konsertframförande är det viktigt att simulera kyrkorummet så långt det är möjligt för att göra verket rättvisa.

Bandstämman är komponerad i egen studio och huvudsakligen med den svensktillverkade synthesizern "Nord modular".

Röstmaterial som bearbetats är leverat av medlemmar i Stockholms Motetkör.

Texterna som framförs från bandet är inlästa av Hans Jonstoj och Sonny Jansson.

De texter som förekommer är skrivna av Arthur C. Clarke/Gentry Lee, William Shakespeare (Sonnet#123) och Gunnar Ekelföf.